

[SARC Inicio](#) » Río Charter Oak[Descargar PDF Inglés de SARC para esta escuela](#)

Informe de Responsabilidad Escolar

Acerca de esta escuela

Información de contacto (año escolar 2017-18)

Distrito Información de contacto (año escolar 2017-18)

Nombre del distrito Ukiah Unificado**Número de teléfono** (707) 472-5002**Superintendente** Debra Kubin**Dirección de correo electrónico** dkubin@uusd.net**sitio web** www.uusd.net

Escuela Información de contacto (año escolar 2017-18)

Nombre de escuela Río Charter Oak**Calle** 555 Leslie St.**Código postal** Ukiah, Ca, 95482-5507**Número de teléfono** 707-467-1855**Director de escuela** Rima Meechan, Administrador**Dirección de correo electrónico** rmeechan@riveroakcharterschool.org**sitio web** www.riveroakcharterschool.org**Condado-Distrito-School (CDS) Código** 23656150115055[Exención de responsabilidad traducción](#)

Spanish ▼

Powered by Google Translate

Descripción y misión (año escolar 2017-18)

Escuela Charter Oak River es un métodos Steiner escuela pública con un método consistente filosofía, plan de estudios y enseñanza que abarca la naturaleza del desarrollo del niño en crecimiento y despierta el potencial completo y único de cada niño. la educación Steiner-métodos alimenta un sentimiento de admiración y deleite y fomenta el respeto por la naturaleza y la humanidad inherente al niño de corta edad. Los niños emergen como los adolescentes con la confianza en sí mismo, sentido y propósito a sus vidas, y el liderazgo en su comunidad.

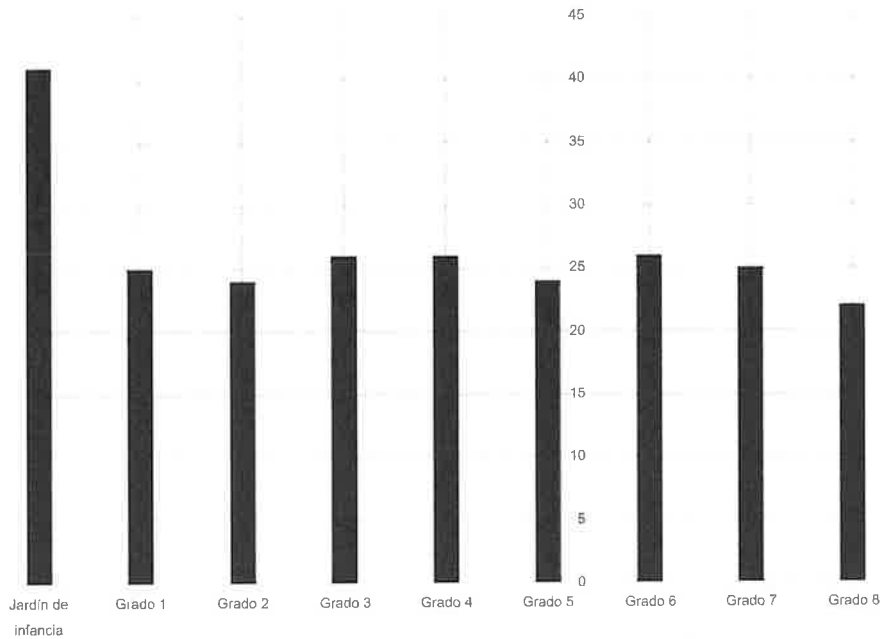
Última actualización: 16/11/2017

Última actualización: 16/11/2017

Matriculación de alumnos según el nivel escolar (año escolar 2016-17)

Nivel de grado	Numero de estudiantes
Jardín de infancia	41
Grado 1	25
Grado 2	24
Grado 3	26
Grado 4	26
Grado 5	24

Nivel de grado	Numero de estudiantes
Grado 7	25
Grado 8	22
Matrícula Total	239



Última actualización: 16/11/2017

Matriculación de alumnos por grupo de alumnos (año escolar 2016-17)

grupo de alumnos	Por ciento de la matrícula total
Americano negro o africano	2,1%
India EE.UU. o Alaska	2,9%
asiático	0,4%
filipina	0,8%
hispano o latino	20,1%
Nativa de Hawaii o del Pacífico	0,8%
Blanco	66,1%
Dos o mas carreras	6,7%
Otro	0,1%

Grupo de alumnos (Otro)	Por ciento de la matrícula total
De escasos recursos económicos	43,5%
Estudiantes de inglés	7,5%
Estudiantes con Discapacidades	8,8%
jóvenes de crianza	0,4%



Informe de Responsabilidad Escolar

A. Condiciones de Aprendizaje

Prioridad Estado: Básico

El SARC proporciona la siguiente información correspondiente a la prioridad del Estado: Básico (Prioridad 1):

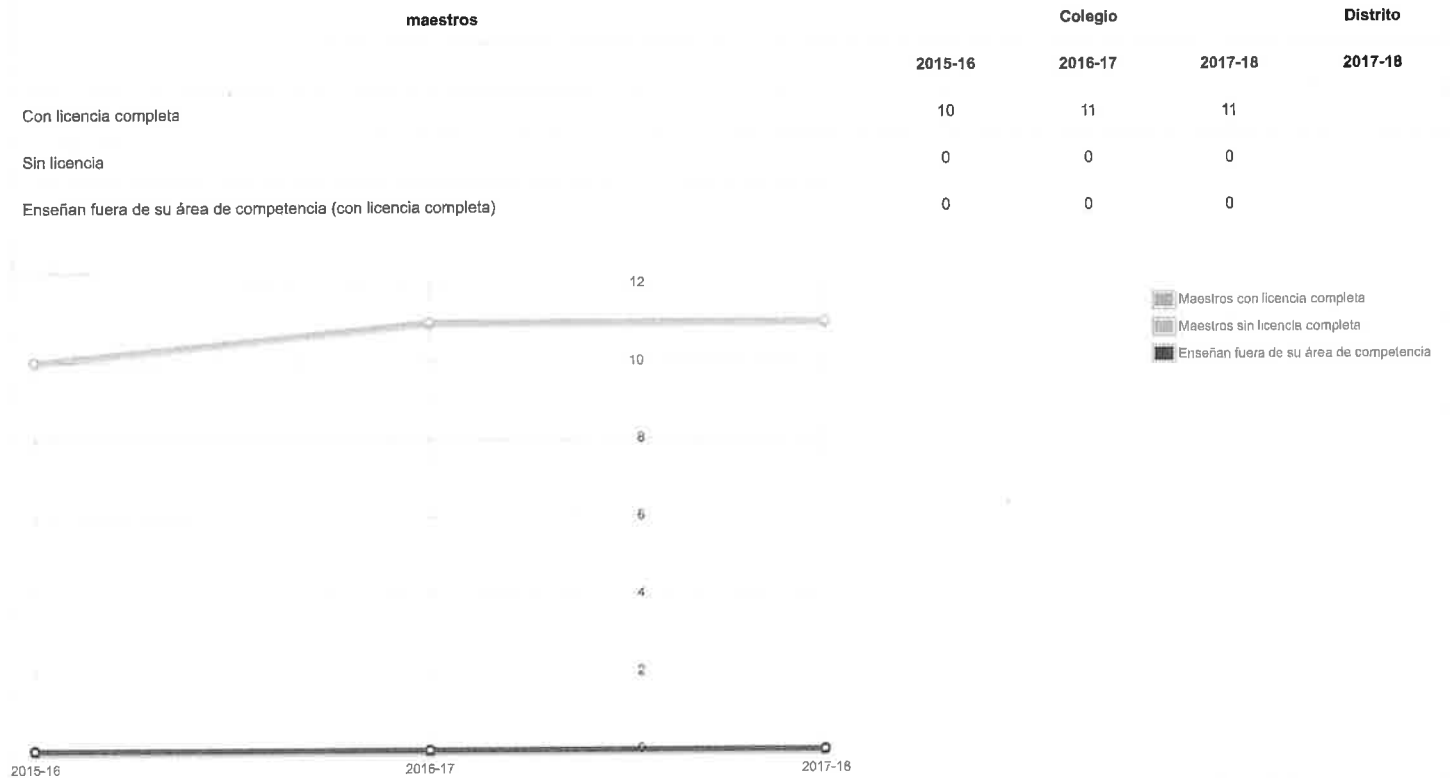
- Grado en que los maestros están debidamente asignados y completamente acreditados en la materia y para los alumnos que están enseñando;
- Los alumnos tienen acceso a materiales de instrucción alineados con los estándares; y
- Las instalaciones escolares se mantienen en buen estado

[Exención de responsabilidad traducción](#)

Spanish ▼

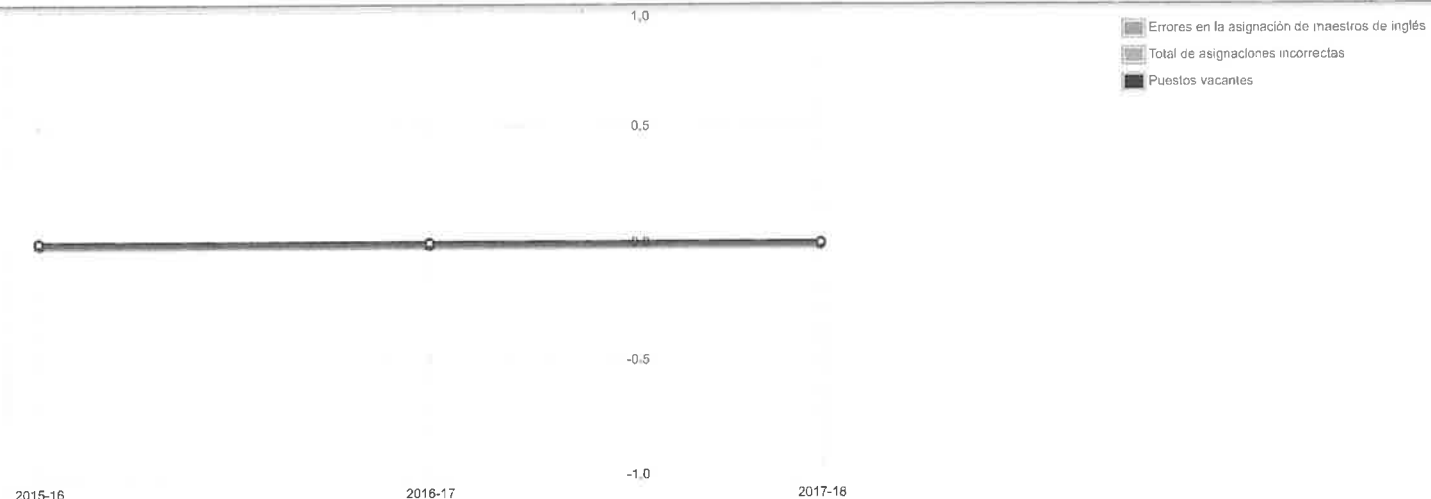
Powered by Google Translate

Credenciales de los maestros



Asignación incorrecta de maestros y puestos vacantes

Indicador	2015-16	2016-17	2017-18
Errores en la asignación de maestros de inglés	0	0	0
Total de asignaciones incorrectas *	0	0	0
Puestos vacantes	0	0	0



Nota: "Asignaciones incorrectas" se refiere al número de puestos que ocupan maestros que carecen de autorización legal para enseñar ese nivel educativo, materia, grupo de estudiantes, etc.

* El total de maestros incluye las asignaciones incorrectas de maestros que enseñan inglés.

Última actualización: 01/20/2018

Instalaciones escolares Condiciones y mejoras

The overall condition of the school's grounds, buildings, and restrooms is very good.

In the summer of 2015, a new parking lot was completed; a new front garden was designed, with new fencing built around the parking lot and the garden. In first, second, and third grade, sinks were installed in each classroom. Skylights were installed in the boys bathroom, And a new grass field was planted.

In the summer of 2016, the front office was renovated, the boys and girls bathrooms were professionally cleaned and painted. The front garden area was redesigned and provides a lovely entrance into our school.

En el verano de 2017, se remodeló nuestra área de juegos con una nueva estructura de escalada, columpios nuevos, muro de escalada, y los anillos. También construimos una hermosa valla alrededor de nuestro patio de recreo. Instalamos una nueva muestra de la escuela en nuestro jardín delantero y pintado el exterior de todos los edificios de un hermoso color azul.

En el año escolar 2016-17, nuestra escuela fue inspeccionado por el cuerpo de bomberos local y río Roble cumplió con todos los requisitos de seguridad!

Última actualización: 01/20/2018

Preguntas: SARC Equipo | sarc@cde.ca.gov | 916-319-0406

Departamento de Educación de California
1430 N Street
Sacramento, CA 95814

[SARC Inicio](#) » Río Charter Oak[Descargar PDF Inglés de SARC para esta escuela](#)

Informe de Responsabilidad Escolar

B. Resultados de la pupila

Prioridad Estado: Pupila Logro

[Exención de responsabilidad traducción](#)

Spanish ▼

Powered by Google **Translate**

El SARC proporciona la siguiente información correspondiente a la prioridad del Estado:
Aprovechamiento del Alumno (Prioridad 4):

- **Las evaluaciones del estado** (es decir, evaluación educativa de California del rendimiento de los estudiantes y el Progreso del Sistema [CAASPP], que incluye los más inteligentes equilibradas evaluaciones acumulativas para los estudiantes en la población de educación general y la de California Evaluaciones Alternativas [AAC] para Lenguaje Inglés / alfabetización [ELA] y matemáticas dada en grados tres a ocho y grado once. Sólo los estudiantes elegibles pueden participar en la administración de los artículos CAA. CAA están alineados con los estándares alternativos, que están vinculados con los estándares estatales comunes [CCSS] para los estudiantes con los aspectos cognitivos más significativo discapacidad); y
- El porcentaje de estudiantes que han completado con éxito los cursos que satisfacen los requisitos de entrada a la Universidad de California y la Universidad Estatal de California, o secuencias o programas de estudio de educación profesional técnica.

Prueba CAASPP Resultados en ELA y matemáticas para todos los estudiantes

del tercer al octavo grado y Once (año escolar 2016-17)

Porcentaje de alumnos que cumplen o superan los estándares estatales

Tema	Colegio		Distrito		Estado	
	2015-16	2016-17	2015-16	2016-17	2015-16	2016-17
	Inglés Artes del Lenguaje / Alfabetización (grados 3-8 y 11)	50%	45%	36%	35%	48%
Matemáticas (grados 3-8 y 11)	36%	33%	23%	24%	36%	37%

Nota: Los porcentajes no se calculan cuando el número de alumnos evaluados es de diez o menos, ya sea porque el número de estudiantes en esta categoría es demasiado pequeño para la precisión estadística o para proteger la privacidad de los estudiantes.

Última actualización: 16/11/2017

Prueba CAASPP Resultados en ELA por grupo de alumnos del tercer al octavo grado y Once (año escolar 2016-17)

grupo de alumnos	Matrícula Total	número Probado	Probado por ciento	Porcentaje cumplido o superado
Todos los estudiantes	150	147	98%	45%
Masculino	72	70	97%	30%
Hembra	78	77	99%	58%
Americano negro o africano	-	-	-	
India EE.UU. o Alaska asiático	-	-	-	
filipina	-	-	-	
hispano o latino	26	25	96%	32%
Nativa de Hawaii o del Pacífico	-	-	-	
Blanco	104	102	98%	48%
Dos o mas carreras	-	-	-	
De escasos recursos económicos	68	67	99%	49%
Estudiantes de inglés	17	dieciséis	94%	19%
Estudiantes con Discapacidades	23	21	91%	14%
Students Receiving Migrant Education Services				
Foster Youth				

Note: ELA test results include the Smarter Balanced Summative Assessment and the CAA. The "Percent Met or Exceeded" is calculated by taking the total number of students who met or exceeded the standard on the Smarter Balanced Summative Assessment plus the total number of students who met the standard (i.e., achieved Level 3–Alternate) on the CAAs divided by the total number of students who participated in both assessments.

Note: Double dashes (--) appear in the table when the number of students is ten or less, either because the number of students in this category is too small for statistical accuracy or to protect student privacy.

Note: The number of students tested includes all students who participated in the test whether they received a score or not; however, the number of students tested is not the number that was used to calculate the achievement level percentages. The achievement level percentages are calculated using only students who received scores.

CAASPP Test Results in Mathematics by Student Group**Grades Three through Eight and Grade Eleven (School Year 2016-17)**

Student Group	Total Enrollment	Number Tested	Percent Tested	Percent Met or Exceeded
All Students	150	147	98%	33%
Male	72	70	97%	29%
Female	78	77	99%	36%
Black or African American	--	--	--	
American Indian or Alaska Native	--	--	--	
Asian				
Filipino	--	--	--	
Hispanic or Latino	26	25	96%	24%
Native Hawaiian or Pacific Islander	--	--	--	
White	104	102	98%	39%
Two or More Races	--	--	--	
Socioeconomically Disadvantaged	68	67	99%	28%
English Learners	17	16	94%	25%
Students with Disabilities	23	21	91%	19%
Students Receiving Migrant Education Services				
Foster Youth				

Note: Mathematics test results include the Smarter Balanced Summative Assessment and the CAA. The "Percent Met or Exceeded" is calculated by taking the total number of students who met or exceeded the standard on the Smarter Balanced Summative Assessment plus the total number of students who met the standard (i.e., achieved Level 3–Alternate) on the CAAs divided by the total number of students who participated in both assessments.

Note: Double dashes (--) appear in the table when the number of students is ten or less, either because the number of students in this category is too small for statistical accuracy or to protect student privacy.

Note: The number of students tested includes all students who participated in the test whether they received a score or not; however, the number of students tested is not the number that was used to calculate the achievement level percentages. The achievement level percentages are calculated using only students who received scores.

CAASPP Test Results in Science for All Students**Grades Five, Eight and Ten****Percentage of Students Scoring at Proficient or Advanced**

Subject	School		District		State	
	2014-15	2015-16	2014-15	2015-16	2014-15	2015-16
	Science (grades 5, 8, and 10)	44%	70%	39%	43%	56%

Note: Science test results include California Standards Tests (CSTs), California Modified Assessment (CMA), and California Alternate Performance Assessment (CAPA) in grades five, eight, and ten.

Note: Scores are not shown when the number of students tested is ten or less, either because the number of students in this category is too small for statistical accuracy or to protect student privacy.

Note: The 2016-17 data are not available. The California Department of Education is developing a new science assessment based on the Next Generation Science Standards for California Public Schools (CA NGSS). The new California Science Test (CAST) was piloted in spring 2017. The CST and CMA for Science will no longer be administered.

Last updated: 11/16/2017

Courses for University of California (UC) and/or California State University (CSU)**Admission**

UC/CSU Course Measure	Percent
2016-17 Pupils Enrolled in Courses Required for UC/CSU Admission	9.2%
2015-16 Graduates Who Completed All Courses Required for UC/CSU Admission	0.0%

Last updated: 11/16/2017

State Priority: Other Pupil Outcomes

The SARC provides the following information relevant to the State priority: Other Pupil Outcomes (Priority 8):

- Pupil outcomes in the subject area of physical education

California Physical Fitness Test Results (School Year 2016-17)**Percentage of Students Meeting Fitness Standards**

Grade Level	Four of Six Fitness Standards	Five of Six Fitness Standards	Six of Six Fitness Standards
5	11.5%	26.9%	38.5%
7	20.8%	20.8%	29.2%

Note: Percentages are not calculated when the number of students tested is ten or less, either because the number of students in this category is too small for statistical accuracy or to protect student privacy.



[SARC Inicio](#) » [Río Charter Oak](#)

[Descargar PDF Inglés de SARC para esta escuela](#)

Informe de Responsabilidad Escolar

C. Engagement

Prioridad Estado: participación de los padres

El SARC proporciona la siguiente información correspondiente a la prioridad del Estado: Participación de los Padres (Prioridad 3):

- Los esfuerzos del distrito escolar hace para buscar información de los padres en la toma de decisiones para el distrito escolar y cada sitio escolar

Exención de responsabilidad traducción

Spanish ▼

Powered by Google Translate

Oportunidades de participación para los padres (año escolar 2017-18)

Los padres son una parte integral de la Escuela Charter Oak River. Su participación es crucial para el éxito de la escuela. La escuela da la bienvenida a la participación de padres, animando a todas las familias para ser voluntario tan a menudo como sea posible durante todo el año escolar. Los padres pueden ayudar en el aula, en los paseos, para servir en los comités escolares, para trabajar en las necesidades del sitio de la escuela, y para apoyar los esfuerzos de recaudación de fondos. Los padres sirven en el Consejo de la Carta, el Consejo de Padres, y el Consejo Local. El Consejo de Padres está compuesto por representantes de los padres de cada sala de clase y este Consejo es un instrumento para la recaudación de fondos, el apoyo a la facultad, y en los comités importantes. Por ejemplo, el Primero de Mayo Faire anual es organizada y administrada en su totalidad por los padres voluntarios de cada clase. Los padres también ofrecen voluntariamente su tiempo y servicios para los comités tales como el Comité de Tierras, que se centra en el embellecimiento continuo de nuestro campus. Los padres están verdaderamente valoran al río roble!

Última actualización: 16/11/2017

Prioridad Estado: Pupila de compromiso

El SARC proporciona la siguiente información correspondiente a la prioridad del Estado: Pupila de compromiso (prioridad 5):

- Las tasas de deserción escolar; y
- los índices de graduación

Prioridad Estado: Ambiente escolar

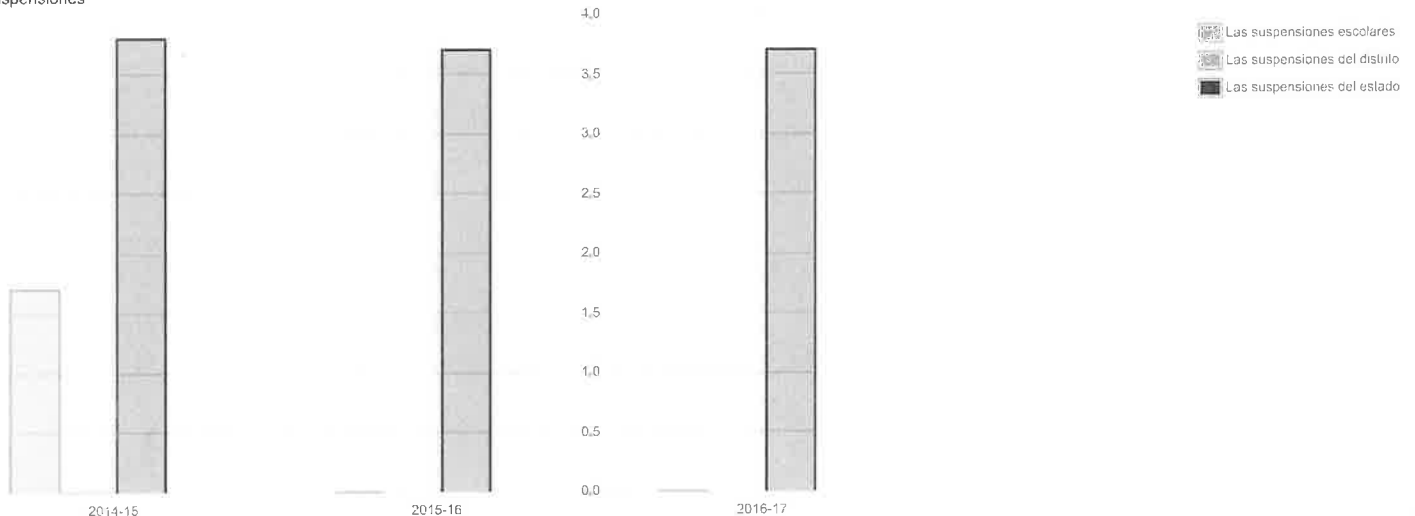
El SARC proporciona la siguiente información correspondiente a la prioridad del Estado: Ambiente escolar (Prioridad 6):

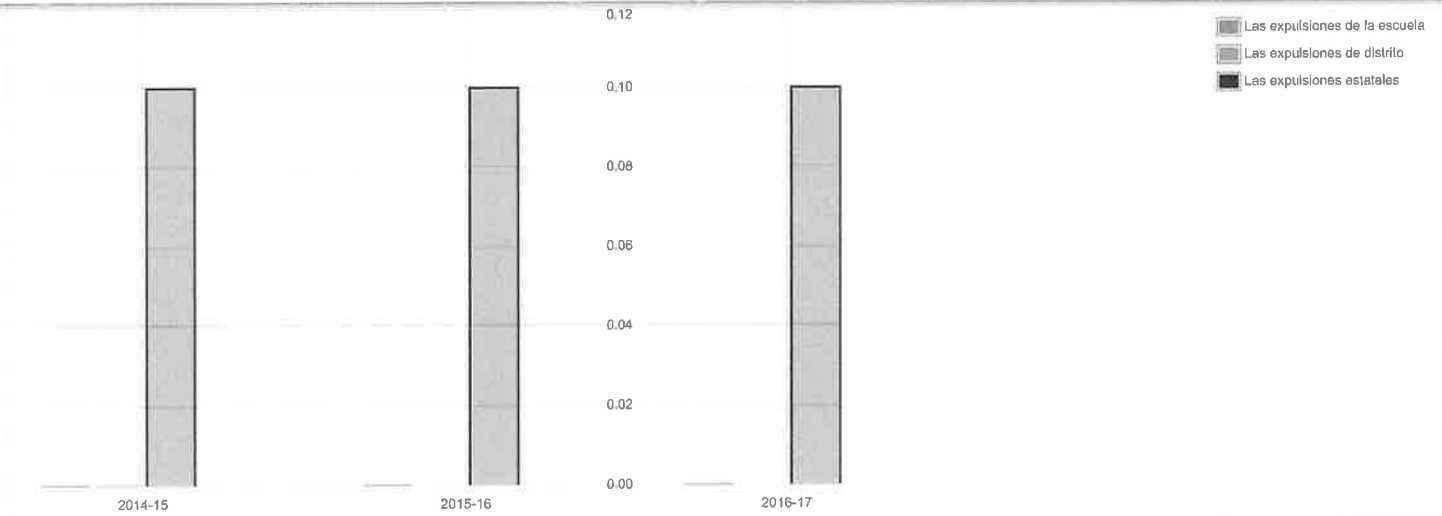
- las tasas de suspensión pupila;
- las tasas de expulsión del alumno; y
- Otras medidas locales en el sentido de la seguridad

Suspensiones y expulsiones

Tarifa	Colegio			Distrito			Estado		
	2014-15	2015-16	2016-17	2014-15	2015-16	2016-17	2014-15	2015-16	2016-17
suspensiones	1,7%	0,0%	0,0%	-	-	-	3,8%	3,7%	3,7%
expulsiones	0,0%	0,0%	0,0%	-	-	-	0,1%	0,1%	0,1%

suspensiones





Última actualización: 16/11/2017

Plan de seguridad escolar (año escolar 2017-18)

Escuela Charter Oak River ha desarrollado un plan de seguridad para toda la escuela integral que identifica problemas de seguridad, así como la prevención específica y estrategias de acción que involucran a la comunidad y las fuerzas del orden y los servicios de emergencia locales. Nuestra escuela mantiene un plantel seguro mediante el fomento de un ambiente de aprendizaje positivo que utiliza estrategias de prevención tales como "inclusión social", y que hace hincapié en altas expectativas para la conducta del estudiante.

Los componentes del plan de seguridad incluyen procedimientos de emergencia para terremotos, incendios, inundaciones y cierres. También incluye las responsabilidades de cada miembro del personal durante una emergencia, información de contacto para las agencias locales, los recursos para apoyo de la comunidad, mapas de evacuación, y los horarios de entrenamiento y ejercicios.

El plan de seguridad fue revisado y actualizado en 2016-17 y discutido con todo el personal. La información también fue enviada a los padres a través de nuestro boletín mensual.

Última actualización: 16/11/2017

Preguntas: SARC Equipo | sarc@cde.ca.gov | 916-319-0406

Departamento de Educación de California
 1430 N Street
 Sacramento, CA 95814

[SARC Inicio](#) » Río Charter Oak[Descargar PDF Inglés de SARC para esta escuela](#)

Informe de Responsabilidad Escolar

Información D. Otros SARC

La información de esta sección se requiere para estar en este informe, pero no está incluido en las prioridades del estado para LCFF.

[Exención de responsabilidad traducción](#)

Spanish ▼

Powered by Google Translate

Tamaño promedio del grupo y distribución por tamaño del grupo (enseñanza primaria)

Nivel de grado	Tamaño promedio del grupo	2014-15			Tamaño promedio del grupo	2015-16			Tamaño promedio del grupo	2016-17		
		Cantidad de clases *				Cantidad de clases *				Cantidad de clases *		
		1-20	21-32	33+		1-20	21-32	33+		1-20	21-32	33+
K	21.0	1	1	0	21.0	0	2	0	21.0	1	1	0
1	24.0	0	1	0	24.0	0	1	0	25.0	0	1	0
2	22.0	0	1	0	24.0	0	1	0	24.0	0	1	0
3	23.0	0	1	0	25.0	0	1	0	26.0	0	1	0
4	28.0	0	1	0	26.0	0	1	0	26.0	0	1	0
5	25.0	0	1	0	26.0	0	1	0	24.0	0	1	0
6	28.0	0	1	0	24.0	0	1	0	26.0	0	1	0
Otro	0.0	0	0	0	0.0	0	0	0	0.0	0	0	0

* La cantidad de clases indica cuántas clases hay en cada categoría (rango total de alumnos por clase).

Última actualización: 16/11/2017

Típos de servicios financiados (año fiscal 2016-17)

- Capacitar a madres / Inclusión social Mediación - liderazgo de los estudiantes
- intervención de matemáticas quinto grado (pequeño grupo)
- LA evaluación recientemente adoptado para los grados 1-3
- asistentes dedicados para 6º / 7º / 8º grado clases de matemáticas
- Programa de alfabetización digital para los grados 6-8
- las clases de ciencias integradas semanales en los grados 1/2
- escolar anual Feria de Ciencias
- Los maestros siguen utilizando "mejores prácticas" en la instrucción directa a todos los estudiantes
- Los maestros usan los materiales del programa de intervención (por ejemplo, Key Curriculum)
- intervención dirigida a diario en las aulas 2º-8º.
- Title I Aides work with focal groups on ELA and Math.
- Faculty meeting grade level focal groups for language arts, math, and best practices
- Key standards will be emphasized in Math and ELA instruction
- Explicit instruction of academic vocabulary and key standards in 2nd-8th
- In 2nd grade, small group phonics practice, pair writing, use of educational materials such as phonics, math facts, times tables

- En cuarto grado, los objetivos individuales de los estudiantes, los libros, la escritura de un diario.
- En quinto grado, la instrucción en la medición y la geometría profesor-centrado, Un bloque dedicado a probar la preparación para la Ciencia, Matemáticas y ELA.
- El uso de revistas de matemáticas, organizadores gráficos para la escritura.
- Nivelado Math continúa en los grados 6-8th
- En sexto, séptimo y octavo grado, el apoyo intervención específica en matemáticas es proporcionada por los maestros
- el apoyo del Título I del profesorado en matemáticas, lectura y escritura en los grados 5-8 - Leer Naturalmente Programa
- el apoyo del Título I del profesorado en lectura y escritura en 3º y 4º grados - Leer Naturalmente Programa

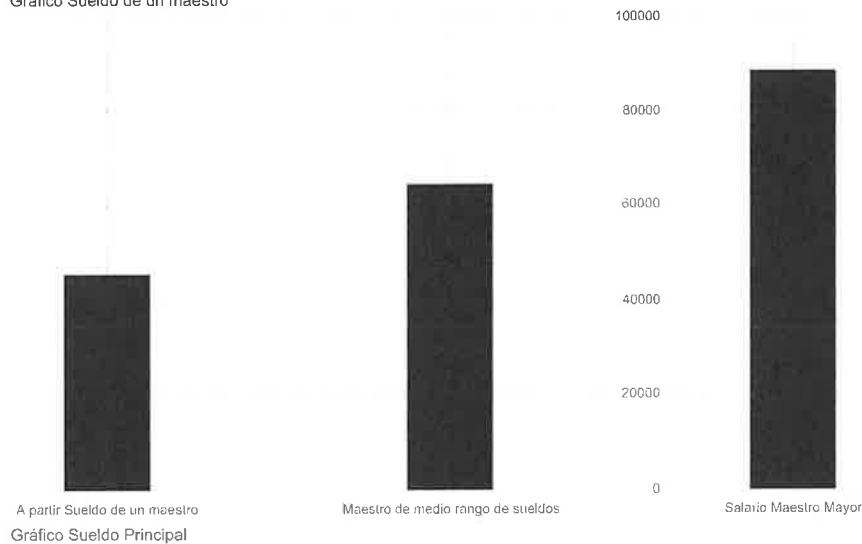
Última actualización: 16/11/2017

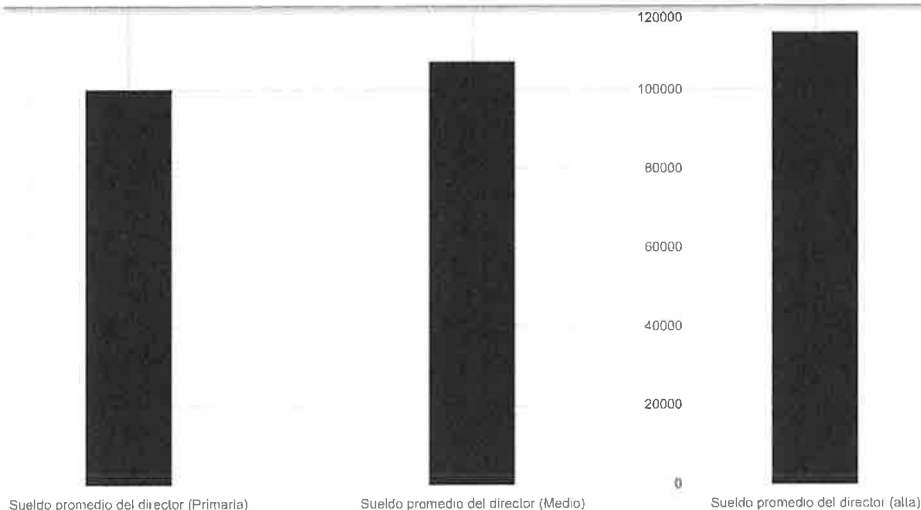
Los salarios administrativos y de maestros (año fiscal 2015-16)

Categoría	Monto del distrito	Promedio del estado para distritos en la misma categoría
A partir Sueldo de un maestro	\$ 45,604	\$ 46,511
Maestro de medio rango de sueldos	\$ 64,549	\$ 73,293
Salario Maestro Mayor	\$ 88,440	\$ 92,082
Sueldo promedio del director (Primaria)	\$ 100,315	\$ 113,263
Sueldo promedio del director (Medio)	\$ 107,423	\$ 120,172
Sueldo promedio del director (alta)	\$ 114,746	\$ 131,203
Sueldo de un superintendente	\$ 176,945	\$ 213,732
Porcentaje del presupuesto para salarios de maestros	36,0%	36,0%
Porcentaje del presupuesto para los sueldos del personal administrativo	7,0%	5,0%

Para obtener información detallada sobre los salarios, consulte la página web del CDE Salarios Certificadas and Benefits en <http://www.cde.ca.gov/ds/fd/cs/>.

Gráfico Sueldo de un maestro





Última actualización: 16/11/2017

Desarrollo profesional

El profesorado de Rio Roble participar en tres días completos de capacitación profesional anualmente. Las áreas que nos concentramos incluyen, pero no se limitan a, los siguientes:

- Implementación básico común
- la capacitación ELD
- la formación de matemáticas
- Diferenciación
- Evaluación y Rendimiento Estudiantil
- El diseño de la evaluación auténtica
- Comunicación efectiva

En las reuniones semanales de la facultad, el administrador y los maestros aula analizar datos de los estudiantes y utilizar esa información para guiar la instrucción. Los maestros son apoyados por observaciones de los pares y retroalimentación. Una parte de las finanzas de la escuela se utiliza en el desarrollo profesional y los maestros asisten a talleres y recursos de compra para implementar las mejores prácticas en su instrucción diaria. Los maestros asisten a conferencias de formación anual y al Colegio Rudolf Steiner.

En el año escolar 2016-17, el foco para el desarrollo profesional fue sobre la aplicación de los nuevos Estándares de Ciencias NGSS, y la formación continua alrededor de la alineación y la aplicación básico común. También nos centramos en nuestro programa de matemáticas, escritura y sobre el aprendizaje emocional y social, Educación formación curativa con todo el personal.

Última actualización: 16/11/2017

Preguntas: SARC Equipo | sarc@cde.ca.gov | 916-319-0406

Departamento de Educación de California
1430 N Street
Sacramento, CA 95814